

## 「台灣民心動態調查、國民黨參選總統」民調新聞稿

### 一、2015年3月下期，台灣民心動態調查（Taiwan Mood Barometer Survey，TMBS）與本期議題調查結果摘要

#### 【台灣民心動態調查】

- 1、民眾對於經濟面現況的評價，16.7%認為國內整體經濟狀況好，73.9%認為不好，與3月上期調查相較，正向評價增加1.0個百分點，負面評價略增0.7個百分點。就受訪民眾家庭經濟現況而言，52.2%表示財務收支夠用，41.2%表示不夠用，與3月上期調查相較，正向評價略增0.9個百分點，負面評價降低1.1個百分點。
- 2、民眾對政治面評價之總統與行政院長表現，23.0%信任馬總統、64.1%不信任，與3月上期調查相較，正向評價微降0.5個百分點，負面評價則增加2.3個百分點。此外對馬總統執政表現18.0%滿意、73.9%不滿意，與3月上期調查相較，正向評價增加1.8個百分點，負面評價增加1.2個百分點。對行政院長毛治國施政表現20.9%滿意、46.3%不滿意，與3月上期調查相較，正向評價增加4.4個百分點，負面評價增加2.8個百分點。
- 3、有關政治面評價之兩岸三黨好感度，對照3月上期調查，民眾對國民黨好感比率增加1.1個百分點、反感比率增幅2.5個百分點，對民進黨好感比率增幅達4.8個百分點、反感比率則減少3.7個百分點，大致回復到徐佳青發言風波前的評價。至於對在大陸執政的中國共產黨好感比率增加3.5個百分點、反感比率增加2.1個百分點。如果就「好感溫度計」整體而言（即正、負向評價與強度合併計算），本期民眾對國民黨評價降0.9點達36.1點，對民進黨評價增加2.8點達51.8點，而對中國共產黨評價微降0.3點達31.0點。簡言之，本期調查顯示民眾對民進黨整體評價較傾向好感，對在兩岸同為執政黨的國民黨與中國共產黨皆傾向反感。

#### 【國民黨參選總統】

距離明年1月16日總統大選投票只剩9個多月，民進黨選人為黨主席蔡英文，執政的國民黨尚未決定人選。本期調查針對國民黨內3位可能人選，分別就五大面向詢問民眾的看法及評價。

- 1、當詢及「誰比較有能力帶領團隊處理危機、解決民眾問題」，調查結果為朱立倫34.7%、王金平33.6%、吳敦義3.5%，認為都有能力1.0%、都沒能力10.3%，

帶領團隊處理危機、解決民眾問題		
	整體受訪者	國民黨支持者
朱立倫	35%	60%
王金平	34%	22%
吳敦義	4%	7%

未明確表態 17.0%。整體民眾對朱立倫與王金平的評價不分軒輊在抽樣誤差範圍內，然而國民黨支持者認為是朱立倫的有 59.7%、王金平為 21.9%，明顯有別。

- 2、當詢及「誰較能推動經濟發展，兼顧社會公平正義」，結果是朱立倫 36.3%、王金平 33.9%、吳敦義 3.5%，都能做到 1.0%、都做不到 8.5%，未明確表態 16.7%。

推動經濟發展、兼顧社會公平正義		
	整體受訪者	國民黨支持者
朱立倫	36%	59%
王金平	34%	24%
吳敦義	4%	7%

整體民眾對朱立倫與王金平的評價差異仍在抽樣誤差範圍內，但國民黨支持者認為是朱立倫的有 58.8%、王金平 23.9%，仍明顯有別。

- 3、當詢及「誰較能維護主權，兼顧台灣安全和兩岸關係」，結果則是王金平 37.9%、朱立倫 28.5%、吳敦義 5.3%，認為都能做到 1.2%、都做不到 9.4%，另 17.7%未明確表態。整體民眾對朱立倫與王金平的評價差異超過抽樣誤差顯示有別，但國民黨支持者 53.9%傾向朱立倫、王金平 25.0%。

維護主權、兼顧台灣安全和兩岸關係		
	整體受訪者	國民黨支持者
朱立倫	29%	54%
王金平	38%	25%
吳敦義	5%	10%

- 4、當詢及「誰比較有魄力推動政策，能和民眾充分溝通」，回答為朱立倫 39.8%、王金平 34.6%、吳敦義 4.2%，認為都能夠 1.3%、都不能夠 7.1%，未明確表態 13.1%。民眾對朱立倫與王金平的評價差異尚在抽樣誤差範圍內，然而國民黨支持者認為是朱立倫的有 59.9%、王金平為 24.2%。

有魄力推動政策、和民眾充分溝通		
	整體受訪者	國民黨支持者
朱立倫	40%	60%
王金平	35%	24%
吳敦義	4%	7%

- 5、當詢及「誰比較清廉守法做事實在，能夠信任」，回答為朱立倫 38.4%、王金平 30.6%、吳敦義 2.9%，認為都能夠 1.4%、都不能夠 11.5%，未明確表態有 15.4%。整體民眾對朱立倫與王金平的評價差異超過抽樣誤差顯示有別，但國民黨支持者認為是朱立倫的有 62.9%、王金平為 17.8%。

清廉守法做事實在、能夠信任		
	整體受訪者	國民黨支持者
朱立倫	38%	63%
王金平	31%	18%
吳敦義	3%	6%

綜合上述五大面向的調查結果可見，國民黨近期如要進行總統大選的黨內初選，黨主席朱立倫明顯將穩操勝券，王金平雖具社會聲望但國民黨支持者卻已心有所屬。

- 6、本期調查也測試民眾對於明年總統大選的可能意向。當詢及如果參選的有國民黨朱立倫、民進黨蔡英文、無黨籍柯文哲和宋楚瑜組合（柯宋配），民眾支持度為：35.7%柯宋配、26.1%蔡英文、20.3%朱立倫，合計高達 8 成 2，表示因此不投票或投廢票的有 3.6%，另 14.4%未明確表態。

綜言之，國、民兩黨都曾執政並對明年大選勢在必得，當前兩位黨主席或為

黨內一時之選，但本調查發現更獲民眾青睞的是無黨籍台北市長柯文哲和宋楚瑜組合！雖然新北市長兼國民黨主席朱立倫已多次表達會在任內做好做滿，但黨內勸進聲始終不絕於耳，台北市長柯文哲也公開表示不參加 2016 年總統大選並會保持中立，然透過本調查仍可顯現民眾對此三方競選大位的評價甚至可能期待。去年 9 合 1 選舉，柯文哲及其支持者突破藍綠窠臼展現白色社會力量，至今仍獲多數民眾肯定，由下表各類民眾支持意向得見，並將對競逐大位者能有所啟發。

2016大選支持度		朱立倫	蔡英文	柯宋配	不投票	未回答
總計		20%	26%	36%	4%	14%
性別	男	18%	25%	40%	3%	14%
	女	23%	27%	32%	4%	14%
地區	新北市	24%	28%	35%	2%	12%
	台北市	23%	22%	40%	5%	11%
	桃竹苗	26%	19%	35%	5%	16%
	中彰投	25%	18%	38%	2%	17%
	雲嘉南	10%	39%	33%	5%	13%
	高屏	12%	27%	35%	4%	21%
	基宜花東澎金馬	26%	35%	33%	3%	5%
年齡	20~29歲	16%	23%	50%	2%	9%
	30~39歲	20%	24%	44%	3%	9%
	40~49歲	21%	25%	38%	5%	10%
	50~59歲	26%	26%	32%	4%	12%
	60~69歲	20%	32%	21%	5%	22%
	70歲以上	16%	31%	15%	3%	35%
教育程度	國小及以下	11%	38%	14%	3%	34%
	初中、國中	29%	32%	18%	2%	21%
	高中、高職	23%	28%	36%	2%	11%
	專科	22%	22%	45%	7%	4%
	大學及以上	19%	20%	48%	5%	9%
政黨	國民黨	62%	7%	23%	2%	6%
	民進黨	5%	54%	37%	1%	4%
政治立場	泛藍整體	55%	8%	30%	3%	5%
	泛綠整體	4%	51%	39%	1%	4%
	中立	12%	17%	37%	7%	28%

## 二、本期台灣民心動態調查 (TMBS) 總體結果

TISR 台灣指標民調的「台灣民心動態調查」設計說明請見本網站獨家指標，歷次調查結果詳見本網站各期調查。各項正、負向評價後括弧內的數值，是與 3 月上旬調查結果比較的增減百分點。

2015 年 3 月下期調查		正向評價	負向評價
經濟面	國內整體經濟現況評價	16.7% (1.0% ↑)	73.9% (0.7% ↑)
	民眾家庭經濟現況評價	52.2% (0.9% ↑)	41.2% (1.1% ↓)
政治面	馬英九總統信任度	23.0% (0.5% ↓)	64.1% (2.3% ↑)
	馬英九總統執政滿意度	18.0% (1.8% ↑)	73.9% (1.2% ↑)
	行政院長毛治國滿意度	20.9% (4.4% ↑)	46.3% (2.8% ↑)
	執政黨 (國民黨) 好感度	24.8% (1.1% ↑)	57.0% (2.5% ↑)
	最大在野黨 (民進黨) 好感度	43.6% (4.8% ↑)	32.6% (3.7% ↓)
	大陸執政黨 (共產黨) 好感度	15.2% (3.5% ↑)	61.4% (2.1% ↑)

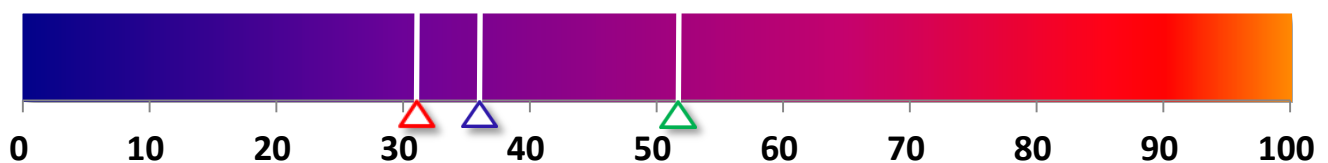
TISR 台灣指標民調

註：正向評價包含不同強度 (例如很信任、還算信任) 回答的合計，負向評價的計算方式亦同。

## 三、兩岸三黨好感溫度計：好感指數

$$\text{好感指數} = 50 + 0.5 * (\text{很有好感}\% - \text{很反感}\%) + 0.25 * (\text{有些好感}\% - \text{有些反感}\%)$$

好感指數是依據民眾對兩岸三大黨各別的好感、反感百分比，併同強度計算而得，好感指數的範圍是從 0 點到 100 點 (在換算後已非百分比)，50 點以上代表好感，數值愈大表示愈有好感，50 點以下代表反感，數值愈小表示愈反感。



TISR 台灣指標民調  
2015 年 3 月下期調查

- △ 國民黨：36.1 點 (0.9 點 ↓)
- △ 民進黨：51.8 點 (2.8 點 ↑)
- △ 共產黨：31.0 點 (0.3 點 ↓)

#### 四、國民黨參選總統

只剩下 9 個多月就要選總統，民進黨推派蔡英文，但是國民黨還沒有決定人選。如果以國民黨的這 3 位來講... (註：進行電訪時，1~5 題順序由電腦隨機排列)

##### 1、您認為誰比較有能力帶領團隊處理危機、解決民眾問題？是...【提示選項 1~3】？

(1) 朱立倫	34.7%	(4) 都有能力	1.0%
(2) 王金平	33.6%	(5) 都沒能力	10.3%
(3) 吳敦義	3.5%	(6) 不知道/未回答	17.0%

##### 2、那您認為誰比較能夠推動經濟發展，而且兼顧社會公平正義？是...【提示選項 1~3】？

(1) 朱立倫	36.3%	(4) 都能做到	1.0%
(2) 王金平	33.9%	(5) 都做不到	8.5%
(3) 吳敦義	3.5%	(6) 不知道/未回答	16.7%

##### 3、請問，您認為誰比較能夠維護主權，兼顧台灣安全和兩岸關係？是...【提示選項 1~3】

(1) 朱立倫	28.5%	(4) 都能做到	1.2%
(2) 王金平	37.9%	(5) 都做不到	9.4%
(3) 吳敦義	5.3%	(6) 不知道/未回答	17.7%

##### 4、那您認為誰比較有魄力推動政策，而且和民眾充分溝通？是...【提示選項 1~3】

(1) 朱立倫	39.8%	(4) 都能夠	1.3%
(2) 王金平	34.6%	(5) 都不能夠	7.1%
(3) 吳敦義	4.2%	(6) 不知道/未回答	13.1%

##### 5、請問，您認為誰比較清廉守法做事實，能夠信任？是...【提示選項 1~3】

(1) 朱立倫	38.4%	(4) 都能夠	1.4%
(2) 王金平	30.6%	(5) 都不能夠	11.5%
(3) 吳敦義	2.9%	(6) 不知道/未回答	15.4%

##### 6、請問，如果明年總統大選，參選的有國民黨朱立倫、民進黨蔡英文，無黨籍柯文哲和宋楚瑜聯合成一組，那您可能會投給誰？

(1) 朱立倫	20.3%	(4) 不投票/投廢票	3.6%
(2) 蔡英文	26.1%	(5) 不知道/未回答	14.4%
(3) 柯宋配	35.7%		

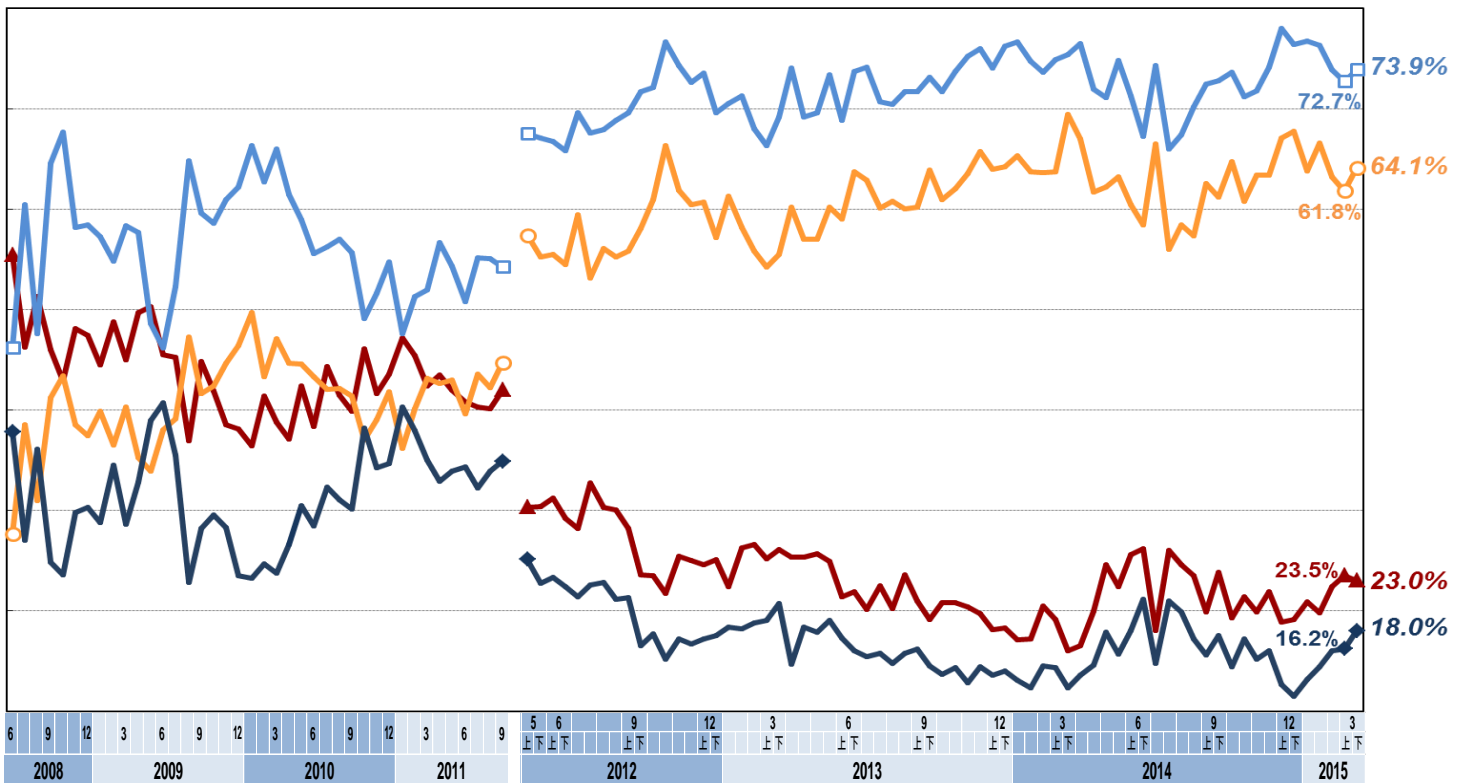
#### 五、調查過程說明

本調查是 TISR 台灣指標民調公司在 2015 年 3 月 26 日至 27 日進行，經隨機跳號抽樣及電腦輔助人員電話訪問，完訪 1001 位居住在台澎金馬、年滿 20 歲民眾，95%信賴水準時抽樣誤差的最大值為±3.1%。上述調查結果已對受訪者性別、居住縣市、年齡、教育程度等項進行樣本代表性檢定與加權處理(raking)。

### 六、馬英九總統滿意度及信任度趨勢資料

馬總統滿意度及信任度趨勢

—信任 —不信任 —滿意 —不滿意



註：2011/9 前於遠見民調執行，資料引自該網站（在總統大選期間宣布轉型與終止相關民調）。

TISR 台灣指標民調

### 七、馬英九總統任內行政院長滿意度趨勢資料

馬總統任內行政院長滿意度趨勢

—滿意 —不滿意



註：2011/9 前於遠見民調執行，資料引自該網站（在總統大選期間宣布轉型與終止相關民調）。

TISR 台灣指標民調